



PORTICUS

# গৃহকর্মীদের জনয়্ নির্দেশিকা (জর্ডান)





# গৃহকর্মীদের জন্য নির্দেশিকা (জর্ডান)



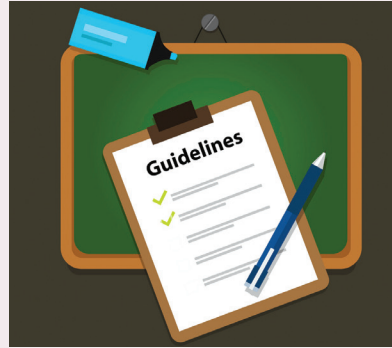
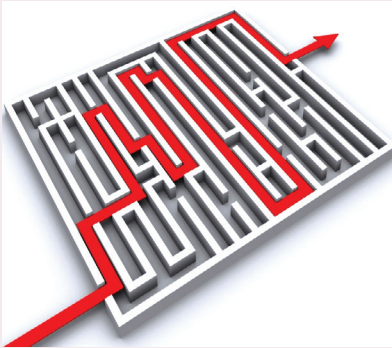
مركز عدالة لدراسات حقوق الإنسان  
Adaleh center for human rights studies





## গৃহকর্মীদের জন্য নির্দেশিকা (জর্ডান)

এই ম্যানুয়ালটি বিভিন্ন দেশ থেকে আগত গৃহকর্মী এবং তাদের নিয়োগকর্তাদের গৃহকর্মীদের অধিকার এবং তাদের প্রতি দায়বদ্ধতা সম্পর্কে সচেতন করা এবং অংশীদারদের অধিকার রক্ষার জন্য গৃহকর্মীদের সাথে কীভাবে আরও ভাল আচরণ করা যায় সে সম্পর্কে নির্দেশিকা সরবরাহ করে।





## নির্দেশিকা

এই ম্যানুয়ালটি গৃহকর্মীদের আগমনের পরে তাদের নিয়ন্ত্রণ, নিয়োগ এবং নির্দেশিকার পাশাপাশি গৃহকর্মী এবং নিয়োগকর্তাদের অভিযোগ গুলি রিপোর্ট করার পদ্ধতির উপর নজর দেওয়ার জন্য। এই ম্যানুয়ালটি গৃহকর্মী এবং নিয়োগকর্তাদের মধ্যে সচেতনতা বাড়ানোর লক্ষ্য নিয়ে জর্ডানের আইনকানুন এবং ঐতিহ্য সম্পর্কে ব্যবহারিক তথ্য প্রদান করে।

### এই ম্যানুয়ালটি ৩ টি মূল পর্যায় সরবরাহ করে

1	মৌলিক আইনগুলি বুঝে নেওয়া এবং এর প্রভাবগুলি স্পষ্ট করে কর্মীদের সাহায্য করা এমন একটি পদক্ষেপ নেওয়া যাতে তারা সমস্যা সমাধান করতে সচেতন হয়।
2	সমাজ ও জনসাধারণের প্রয়োজনীয়তা বুঝে নেওয়া এবং অভিবাসী কর্মীদের জ্ঞান এবং দক্ষতা উন্নয়ন করা।
3	অর্থনৈতিক এবং আর্থিক প্রয়োজনীয়তা বুঝে নেওয়া এবং গৃহকর্মীদের অধিকারের উন্নয়ন করে উন্নয়ন করা।





## সমাজ-ভৌগলিক দিকগুলি

### জর্ডানের জনগোষ্ঠীঃ

জর্ডান এশিয়া মহাদেশে অবস্থিত: এশিয়া / পশ্চিম এশিয়া

জর্ডানের রাজধানী: আম্মান

জর্ডানের সরকারী মুদ্রা: জর্ডানিয়ান দিনার

জর্ডানের জনসংখ্যা আনুমানিক 11 মিলিয়ন।

### ধর্ম ও ভাষা

জর্ডানের ভাষা এবং ধর্ম সম্পর্কে বলতে গেলে, জর্ডানের সরকারি ভাষা আরবি এবং প্রথম বিদেশী ভাষা ইংরেজি। জর্ডানে ইসলামকে সরকারি ধর্ম হিসাবে গণ্য করা হয়, কারণ এখানে মুসলিম জনগোষ্ঠীর সংখ্যা অধিক এবং এরপরেই খ্রিস্ট ধর্ম অনুসরণকারীদের বসবাস। ধর্মীয় অনুষ্ঠান পালনের জন্য মসজিদ এবং গির্জা রয়েছে, যা প্রধান শহরগুলিতে ছড়িয়ে ছিটিয়ে আছে।

## জর্ডানের রন্ধনশৈলী

ঝুটি জর্ডানীদের জনয্ একটি গুরুত্বপূর্ণ উপকরণ যা তারা কোন কোন খাবারের সাথেই খেয়ে থাকেন। জর্ডানীদের মধ্যেয্ সবচেয়ে জনপিয় খাবারগুলির মধ্যেয্ একটি হল ভাত (মানসায়, মাকলুবা, ওউজি), লেগুমস, জলপাই তেল, দই, শাকসবজি (ফুলকপি, বেগুন, আলু, টেকি, টমেটো এবং কাঁঠাল), মেস বা মুরগী এবং ফল। মানসায় জর্ডানের পধান খাবার হিসাবে গণয্ করা হয়, যা সাধারণত শূর্কবারে খাওয়া হয়ে থাকে। মানসায় জর্ডানের সবচেয়ে সাধারণ এবং জনপিয় খাবারগুলির মধ্যেয্ একটি হিসাবে গণয্ যা আনন্দময় এবং দুঃখের অনুষ্ঠানের সময় পারিবারিক উৎসবে খাওয়া হয় (শোকেব বাড়ি, উপবাসের দিন, বিবাহ)। জর্ডানের বেশিরভাগ জনগোষ্ঠী শূকর, মাংস এবং মদয্পান করেন না।



## নিয়ম ও ঐতিহ্য

আরব অঞ্চলে পাওয়া অভিধান এবং আচরণগুলি জর্ডানেও দেখা যায়, কারণ উদারতা, অতিথি আপ্যায়ন এবং অন্যদের সঙ্গে সম্মানজনক ব্যবহারের সম্পর্কে মধ্যপন্থী আরব অঞ্চলে একই বিষয় দেখা যায়। এর মধ্যে থেকে যা জর্ডানকে আলাদাভাবে চিহ্নিত করে তা হল সংস্কৃতির সমন্বয়, এবং পারস্পরিক উল্লেখযোগ্যভাবে মিশ্রণ। জর্ডানে কফি সবচেয়ে দীর্ঘদিন এবং ঐতিহ্যবাহী মান এবং পথাগুলির মধ্যে একটি হিসাবে গণ্য হয়।

## জর্ডানের জলবায়ু:

জর্ডান, অনন্য ভৌগোলিক অবস্থানের কারণে, মোটামুটি হালকা জলবায়ু এখানে দেখা যায়। এক বছরে সাধারণত চারটি ঋতু থাকে। গীষ্মকাল গরম এবং উচ্চতর স্থানগুলিতে শীতকালে ঠান্ডা আবহাওয়া দেখা যায়, অন্যদিকে জর্ডান উপত্যকার আশেপাশের অঞ্চল এবং নিম্ন-উচ্চতা অঞ্চলগুলি গরম গীষ্ম এবং হালকা শীত পরিলক্ষিত হয়।



## জর্ডানে ছুটির দিন

সবচেয়ে উল্লেখযোগ্য ধর্মীয় অনুষ্ঠান এবং ধর্মীয় ছুটির মধ্যে রয়েছে মুসলমানদের জন্য ইদ উল ফিতর এবং ইদ আল-আযহা এবং খ্রিস্টানদের জন্য ক্রিসমাস ও ইস্টার। সাধারণত, জর্ডানের লোকেরা আত্মীয় সবজন এবং পতিবেশীদের সাথে দেখা করার জন্য ছুটি ছাটার জন্য অপেক্ষা করেন। বেশিরভাগ পরিবার ইদের সময় একে অপরের সাথে দেখা করেন কারণ ইদের দিনগুলি সরকারী ছুটি থাকে, ফলে অনেকেই এই ছুটির সময় সেই সব আত্মীয়দের সাথে দেখা করতে যান যাদের সঙ্গে দৈনন্দিন হয়তো দেখা করা কঠিন।

## বাসস্থান এবং ধর্মীয় অনুশীলন

গৃহকর্মীদের জন্য একটি সুসজ্জিত এবং বায়ুচলাচল উপযোগী ঘরের ব্যবস্থা করতে হবে যেখানে তারা সমাজের আইন ও নৈতিকতার প্রতি কুসংস্কার ছাড়াই ধর্মীয় অনুশীলনগুলি পালন করতে পারে। জর্ডানে ধর্মীয় রীতিনীতি পালনের জন্য কোনও মন্দির নেই।

## জর্ডানে পরিবার

জর্ডানের বেশিরভাগ পরিবার স্বামী, স্ত্রী এবং সন্তানদের নিয়ে গঠিত। কিছু ক্ষেত্রে বর্ধিত পরিবারগুলিতে নাতি-নাতনি এবং বিবাহিত সন্তান একসঙ্গে থাকতে পারে আর সেই জন্যই অন্তর্ভুক্ত করার জন্য পারিবারিক বাড়ি বা সংলগ্ন একটি বাড়িতে বসবাস করতে পারে।







مركز عدالة لدراسات حقوق الإنسان  
Adaleh center for human rights studies

جمعية اتحاد المرأة الأردنية



اللجنة الوطنية لمنع الاتجار بالبشر  
Anti-human Trafficking National Committee



وزارة العمل

# গৃহকর্মীদের আইনি সহায়তা পর্দানকারী সংস্থা সমূহ

## আদালেহ সেন্টার ফর হিউম্যান রাইটস স্টাডিজ

আদালেহ সেন্টার অভিবাসী শ্রমিক এবং গৃহকর্মীদের আইনি সহায়তা সেবা পর্দানের জনস্বকাজ করে। ইউনিটটি যা করে:

- অভিবাসী শ্রমিক এবং গৃহকর্মীদের তাদের অধিকার ও কর্তব্যে সাথে পরিচয় করিয়ে দেয়, পাশাপাশি তাদের পতি নিয়োগকর্তাদের কর্তব্য এবং বাধ্যবাধকতা সম্পর্কে জানায়।
- অভিবাসী ও গৃহকর্মীদের অধিকার রক্ষা করা এবং বিভিন্ন উপায়ে তাদের আইনি সহায়তা পর্দান করা।
- সিকিউরিটি এপিবি (রানওয়ে এপিবি) অপসারণের জনস্ব নিরাপত্তা কেন্দ্রগুলির সাথে ফলোআপ করে
- উভয় পক্ষের জনস্ব সন্তোষজনক বলে বিবেচিত উপায়ে বিরোধ এর সৌহার্দ্যপূর্ণভাবে সমাধান করার জনস্ব নিয়োগকর্তাদের সাথে যোগাযোগ করে।
- ওয়ার্ক পারমিট ইস্যু বা পুনর্নবীকরণের বিষয়ে শ্রম মন্ত্রণালয়ের সাথে ফলোআপ করুন।
- আবাসিক পারমিট ইস্যু করার বিষয়ে সীমান্ত ও আবাসিক বিভাগের সাথে ফলোআপ করুন।
- কৃষমা আইন কার্যকর থাকাকালীন তা কাজে লাগানোর জনস্ব টার্গেট গোষ্ঠীর পক্ষে যে কোনও পেশাসনিক, বিচারবিভাগীয় বা অন্যান্য ব্যবস্থা গ্রহণ করুন।

## ইউনিটের কাজের পদ্ধতিঃ

- অভিবাসী শ্রমিক এবং গৃহকর্মী এবং / অথবা তাদের আইনজীবীদের কাছ থেকে তাদের অধিকার লঙ্ঘনের সাথে জড়িত মামলাগুলির বিষয়ে অভিযোগ গ্রহণ যেমন: তাদের পাসপোর্ট আটকানো / আকর্ষণ বা শারীরিক হিংসা
- যেসব স্থানে অভিবাসী শ্রমিক ও গৃহকর্মী রয়েছেন সে সব স্থানে যেমন কর্মস্থল, দূতাবাস, নিরাপত্তা কেন্দ্র, সংস্কার ও পুনর্বাসন কেন্দ্রগুলোতে পরিদর্শন করা এবং তাদের আইনি সহায়তা, পরামর্শ ও দিকনির্দেশনা প্রদান
- শ্রমিকরা সাধারণ ক্রমা আইনের সুবিধা নিতে পারে এমন সময়কালে অভিবাসী শ্রমিক এবং গৃহকর্মীদের আইনি সহায়তা এবং পরামর্শ প্রদানের জন্য স্ট্রিকহোল্ডারদের (শ্রম মন্ত্রণালয়, স্ট্রাইক মন্ত্রণালয়) সাথে ফলোআপ এবং সমন্বয় রক্ষা করা
- অভিবাসী কর্মী এবং গৃহকর্মী আইনি সহায়তা ইউনিটের কাজ এবং উদ্দেশ্য সম্পর্কে অবহিত করার জন্য শ্রমিক রফতানিকারী দেশগুলির দূতাবাসের সাথে যোগাযোগ করা, সহযোগিতা ব্যবস্থা গড়ে তোলা এবং তাদের অধিকারকে ইতিবাচকভাবে প্রভাবিত করার জন্য সমন্বয় রক্ষা
- কিছু ক্ষেত্রে অভিবাসী এবং গৃহকর্মীদের ক্ষেত্রে উপযুক্ত আদালতে মামলা।

আপনি যদি আইনি সহায়তা পেতে চান তবে অনুরোধ করে আদালত সেক্টর ফর হিউম্যান রাইটস স্ট্রাডিজি অবস্থিত লিগ্যাল ইউনিটের অফিসে যান।



# আদালেহ সেন্টার ফর হিউম্যান রাইটস স্টাডিজ

## অবস্থান

আম্মান - টিলা আল আলী - কৃষি মন্ত্রণালয়ের পিছনে - আল-মাওয়াদী স্ট্রিট - বিল্ডিং নং (4)।

## যোগাযোগের তথ্য

কেনেদ্রের টেলিফোন নং	065602371
ইউনিটের ফোন নং	0796159666



# জর্ডানিয়ান উইমেন্স ইউনিয়ন এসোসিয়েশন

## অবস্থান

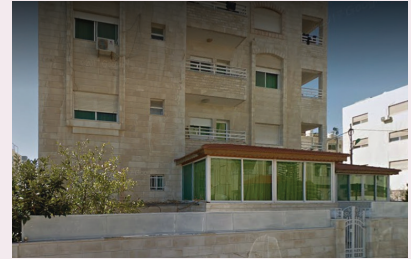
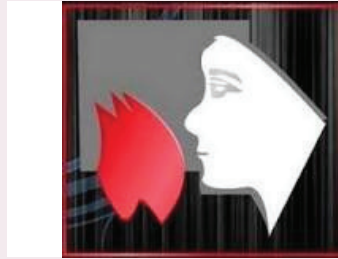
জাবাল আল-হুসেইন সাফাদ সিটি - সুকাইনা স্কুলের পিছনে।

## যোগাযোগের তথ্য

টেলিফোন-পার্শাসন: 065687037

টেলিফোন - গাইডেন্স লাইন: 065675729

গেস্ট হাউস টেলিফোন: 065689522



# তামকিন ফর লিগ্যাল এইড অ্যান্ড হিউম্যান রাইটস

## অবস্থান

আম্মান, আল-মদিনা আল-মুননাওয়ারা সিটি, বিল্ডিং 197, তৃতীয় তলা, অফিস 306-307

## যোগাযোগের তথ্য

কেন্দ্রের টেলিফোন নং	065539501
মোবাইল নং	0796404406 _ 0788510027 _ 0775222070



# হিউম্যান ট্র্যাফিকিং ইউনিট

অবস্থান

আম্মান \_ খালদা

যোগাযোগের তথ্য

ডাইরেক্ট লাইন নং

9 1 1

হটলাইন নং

0 6 5 5 3 0 2 6 6



## শ্রম মন্বর্তক

### অবস্থান

7 থ সার্কেল \_ ইসা আল-নাওরি সিট্ট

### যোগাযোগের তথ্য

টেলিফোন নং 062221020

জাতীয় কল সেন্টার: 0650088080

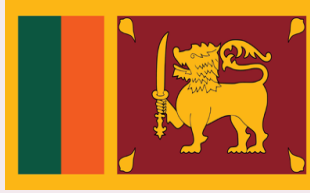




## দূতাবাস এবং তাদের নাগরিকদের পর্দান করা পরিষেবাগুলি

### দূতাবাস কর্তৃক তাদের নাগরিকদের পর্দান করা সেবা

- দূতাবাস তার নাগরিকদের অধিকার রক্ষার জন্য কাজ করে
- দূতাবাস নাগরিকদের যে কোনও সমস্যা বা আইন লঙ্ঘনের মতো সমস্যার সমাধানে সহায়তা করে
- দূতাবাস নাগরিকদের তাদের দেশে ফিরে যেতে, পাসপোর্ট পুনর্নবীকরণ এবং পরয়োজনীয় কাগজপত্র ইস্যু করতে সহায়তা করে।



## দূতাবাস এবং যোগাযোগের তথ্য

1	গণপ্ৰজাতন্ত্রী বাংলাদেশ দূতাবাস
অবস্থান	
উম ওথাইনা _ ইৰাহিম আল-গাজালানি _ ডিলা নং 7	
যোগাযোগের তথ্য	
টেলিফোন নং	065529192
ই-মেইল:	embangl@wanadoo.jo





2

## ডেমোক্যাটিক সোসয়ালিস্ট রিপাবলিক অফ শীলঙ্কা দূতাবাস

### অবস্থান

আম্মান \_ আল-মদিনা আল-মুনাওয়ারা সিট্ট \_ আল-রাওয়াশদেহ সেন্টার কমপ্লেক্সের পাশে

### যোগাযোগের তথ্য

টেলিফোন নং

582061506

ই-মেইল:

lankaembjo@orange.jo



3

## ফিলিপাইন পঁজাতনেতঁর দূতাবাস

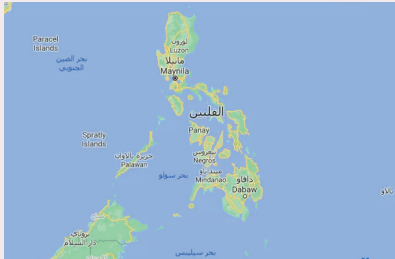
### অবস্থান

আম্মান \_ আবদুন \_ সাতান আল-হাসান সিট্ট \_ ভিলা নং 16

### যোগাযোগের তথ্য

টেলিফোন নং 065901730

ই-মেইল: ammanpe@orange.jo



4

## ইথিওপিয়ান কনসুলেট

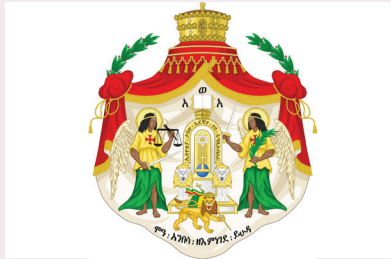
### অবস্থান

আমমান\_রাবেইয়া\_আহমাদ আল-নাজদাওয়াী স্ট্রিট. \_বিল্ডিং নং (37)

### যোগাযোগের তথ্য

টেলিফোন নং 0779909990

ই-মেইল: [info@ethioconsulatejo.com](mailto:info@ethioconsulatejo.com)



5

## ফেডারেল ডেমোক্রেটিক রিপাবলিক অব নেপাল এর দূতাবাস

### অবস্থান

আম্মানে কোন দূতাবাস নেই, তবে রিয়াদের দূতাবাস - KSA এর সাথে যোগাযোগ করা যেতে পারে।

### যোগাযোগের তথ্য

টেলিফোন নং

14611108 (00966 )

ই-মেইল:

info@rneksa.org



6

## উগান্ডা পঁজাতনেতঁর দূতাবাস

### অবস্থান

আম্মানে কোন দূতাবাস নেই, তবে রিয়াদের দূতাবাস - KSA এর সাথে যোগাযোগ করা যেতে পারে।

### যোগাযোগের তথ্য

টেলিফোন নং	4544910 (009661 )
ই-মেইল:	ugariyadh@hotmail.com







## অর্থনৈতিক দিক

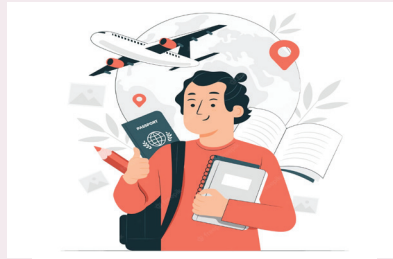
### জর্ডান এবং রপ্তানিকারক দেশগুলির মধ্যে দ্বিপাক্ষিক চুক্তির ভিত্তিতে গৃহকর্মীদের মজুরি

#	দেশ	মজুরি
1	ঘানা	\$250 (অভিজ্ঞতা সহ)
		\$225 (অভিজ্ঞতা ছাড়া)
2	বাংলাদেশ	\$250 (অভিজ্ঞতা সহ)
		\$225 (অভিজ্ঞতা ছাড়া)
3	ফিলিপাইন্স	\$400
4	ইথিওপিয়া	\$250 (অভিজ্ঞতা সহ)
		\$225 (অভিজ্ঞতা ছাড়া)
5	নেপাল	\$300
6	উগান্ডা	\$250 (অভিজ্ঞতা ছাড়া)
		\$225 (অভিজ্ঞতা ছাড়া)

গৃহকর্মীদের জর্ডানের ন্যূনতম মজুরি JD260 বা এর সমতুল্য \$366 এর মজুরি থেকে ছাড় দেওয়া হয়, কারণ এটি এর কেসের্তে প্যোজয হবে না।

## পাঁতি বছর গৃহকর্মীদের জন্য ওয়ার্ক পারমিট ফি (দিনার) খরচ

#	খরচ	দেশ					
		ইথিওপিয়া	ঘানা	উগান্ডা	বাংলাদেশ	ফিলিপাইন্স	নেপাল
1	ওয়ার্ক পারমিট ফিজ্	430	430	430	430	430	430
2	মেডিকেল পরীক্ষার ফি / স্বাস্থ্য মন্ত্রণালয়	85	85	85	85	85	85
3	রেসিডেন্স পারমিট ফি/ বর্ডারস অফিস রেসিডেন্স ডিপার্টমেন্ট	31	31	31	31	31	31
4	কুইন আলিয়া আন্তর্জাতিক বিমানবন্দরে পবেশ ভিসা ফি	40	40	40	40	40	40
5	বীমা পলিসি	25	25	25	25	25	25





## নিয়োগকর্তার কৃতিপূরণ

নতুন বাড়ির মালিকের জন্য কাজ শুরু করার তারিখের এক মাস পরে ওয়ার্ক পারমিটের মেয়াদ শেষ হয়ে গেলে দ্বিতীয় বছরে অন্তত একবার শ্রমিক স্থানান্তর করতে ইচ্ছুক বাড়ির মালিককে নিম্নলিখিত হিসাবে কৃতিপূরণ দিতে অফিস বাধ্য:

দেশ	ইথিওপিয়া	ঘানা	উগান্ডা	বাংলাদেশ	ফিলিপাইন্স	নেপাল
জর্ডানের দিনারে বহ্য.	500	500	500	600	1200	1000





## আইনি নানা দিক

1. শ্রমিককে তাদের অধিকার দাবি করার জন্য কোন তথ্য এবং নথিগুলি সংরক্ষণ করতে হবে?

- কাজের চুক্তি
- নিয়োগকর্তার পুরো নাম।
- শ্রমিকের বয়স্কৃতগত নম্বর।
- শ্রমিকের পাসপোর্ট
- ওয়ার্ক পারমিট
- কর্মক্ষেত্র।

2. শ্রমিক কি নিয়োগ ফি পর্দান করতে বাধ্য?

শ্রমিক, নিয়োগ অফিস বা নিয়োগকর্তাকে কোনও পরিমাণ অর্থ পর্দান করবে না।

3. অফিস কি এমন কর্মীদের জন্য ভ্রমণের টিকিট দিতে বাধ্য যারা বাড়ির মালিকের জন্য নিজেদের কাজের চুক্তির মেয়াদ শেষ করতে অনিচ্ছুক এবং অস্বীকার করেন?

হ্যাঁ, যদি শ্রমিক কাজ করতে অস্বীকার করে এবং দেশ ছেড়ে যেতে চায়, অফিস তার নিজস্ব ব্যয়ে শ্রমিকের জন্য ভ্রমণের টিকিট সুরক্ষিত করার প্রতিশ্রুতি দেয়, তবে শর্ত থাকবে যে এই পরিত্যাগের টিকিট শ্রমিকের দেশে পর্বতের 90 দিনের মধ্যে বা নতুন বাড়ির মালিকের সাথে যাওয়ার 30 দিনের মধ্যে ঘটে।

4. গৃহকর্মীরা কি কাজের বাড়িতে অনুপস্থিতি বা অন্য কোনও সেক্টরে কাজ করার কারণে এপিবি-র লঙ্ঘনের দায়ে আটক এবং নির্বাসিত হতে পারেন?

হ্যাঁ, অন্য সেক্টরে শ্রমিকের উপর এপিবি অনুপস্থিতির ক্ষেত্রে, সরাষ্ট্রমন্ত্রী বা শ্রম মন্ত্রী কর্তৃক নির্বাসন বা আশঙ্কা সম্পর্কিত একটি রেজুলেশন জারি করা হবে।

5. জর্ডানের অ-গার্হস্থ্য শ্রমিকদের কি অন্য খাতে স্থানান্তরের অনুমতি দেওয়া হয়?

গার্হস্থ্য কর্মীরা অন্য কাজের ক্ষেত্রে স্থানান্তরিত নাও হতে পারে।

6. গৃহকর্মীদের কি বাড়ির মালিকের খরচে পরিবারকে ফোন করার অনুমতি রয়েছে?

হ্যাঁ, শ্রমিক মাসে একবার বাড়ির মালিকের খরচে পরিবারকে ফোন করার অধিকার পাবেন, অন্যদিকে যদি তিনি ঘন ঘন তা করতে চান, তাহলে তা শ্রমিকের নিজের খরচে হবে।

7. বাড়ির মালিক কি শ্রমিকের জন্য বিমানের টিকিট দিতে বাধ্য?

হ্যাঁ, দু বছর কাজের পর।

8. শ্রমিক কি সপ্তাহান্তক ছুটি পাবেন?

হ্যাঁ, এই দিনটি শ্রমিক এবং বাড়ির মালিকের মধ্যে বোঝাপড়ার ভিত্তিতে নির্ধারিত হবে।

9. শ্রমিক কি বার্ষিক ছুটি পাওয়ার যোগ্য?

হ্যাঁ, শ্রমিক প্রতি বছর 14 টি সবেতন ছুটি পাওয়ার অধিকারী, যা বাড়ির মালিকের সাথে চুক্তির ভিত্তিতে নির্ধারিত হয়। শ্রমিকের চুক্তির মেয়াদ শেষ হওয়া পর্যন্ত ছুটির দিনগুলি স্থগিত করার জন্য দুপক্ষে মধ্যে চুক্তি হতে পারে।

10. জর্ডানের স্পনসরশিপ ব্যবস্থা কি এক বাড়ির মালিক থেকে অন্য বাড়ির মালিকের কাছে শ্রমিক স্থানান্তরের অনুমতি দেয়?

মূল নিয়োগকর্তার অনুমতি ছাড়া অভিবাসী শ্রমিককে এক নিয়োগকর্তা থেকে অন্য নিয়োগকর্তার কাছে স্থানান্তর করা যাবে না।

11. গৃহকর্মীরা কত ঘনটা কাজ করতে বাধ্য?

শ্রমিকের বাড়ির কাজ করার জন্য ব্যয় করা পক্ষ মোট সময়ের পরিমাণ দিনে ৪ ঘনটা হতে হবে, তবে এর মধ্যে শ্রমিকের বিশ্রাম বা খাওয়ার সময় ধরা হবে না।



## 12. শমিক কি সবেতন অসুস্থতার ছুটি পাওয়ার অধিকারী?

হ্যাঁ, শমিক বার্ষিক 14 দিনের সবেতন অসুস্থতার ছুটির অধিকারী।

## 13. গৃহকর্মীর অধিকারগুলি কি কি?

সম্মান পাওয়া একজন গৃহকর্মীর অধিকার এছাড়াও উপযুক্ত কাজের পরিবেশ এবং শর্তাবলী সরবরাহ করা, পাশাপাশি পোশাক, খাদ্য, পানীয়, একটি সুসজ্জিত এবং বায়ুচলাচল ঘর, বিছানা এবং লিনেন, গোপনীয়তার অধিকার এবং জনসাধারণের আইন ও নৈতিকতার পতি কুসংস্কার ছাড়াই ধর্মীয় অনুশীলন গুলি পালনের অনুমতি সহ তাদের সমস্ত পরয়োজনের সাথে সুরক্ষিত থাকা।

## 14. গৃহকর্মীদের মজুরি কখন পাপয় এবং তা কীভাবে মেটানো হয়?

একজন শমিকের মাসিক বেতন জর্ডানের দিনার বা তার সমতুল্য বৈদেশিক মুদ্রায় নির্ধারিত তারিখের সাত দিনের মধ্যে পদান করা হবে, তবে এর জন্য যে শর্ত মেনে চলতে হবে তা হল মনতী কতৃক নির্ধারিত পদ্ধতি ব্যবহার করে অর্থ পদান। হয় শমিকের জন্য একটি ব্যাংক অ্যাকাউন্ট খোলার মাধ্যমে সেখানে মাসিক মজুরি জমা করা হবে বা তাদের অনুরোধে বেতন শমিকের দেশে পাঠিয়ে দেওয়া হবে। তবে শর্ত থাকবে যে, নিয়োগকর্তা মাসিক মজুরি পদানের পমানের যে কোন কাগজপত্রের একটি অনুলিপি রাখবেন।

### 15. শমিক কখন মজুরি কাটানোর জন্য দায়বদ্ধ থাকবেন?

যদি প্রমাণিত হয় যে বাড়ির মালিকের মালিকানাধীন বা নিয়ন্ত্রিত কোন সরঞ্জাম, যন্ত্রপাতি বা পণ্য ক্রটি বা ধ্বংসের জন্য শমিক দায়ী, বা শমিকের ত্রুটি বা নিয়োগকর্তার নির্দেশ লঙ্ঘনের ফলস্বরূপ শমিকের উপর দোষ প্রমাণিত হয়েছে, তবে নিয়োগকর্তা শমিকের মজুরি থেকে হারিয়ে যাওয়া বা ধ্বংস হওয়া পণ্যের মূল্য বা তাদের মেরামতের ব্যয় কেটে নিতে পারেন, তবে তা কখনোই শমিকের পাঁচ দিনের মজুরির বেশি হবে না। নিয়োগকর্তা শমিকের দ্বারা সৃষ্ট ক্রটির জন্য ক্রতিপূরণ দাবি করার জন্য উপযুক্ত আইনী আদালতের আশ্রয় নিতে পারেন।

### 16. নিয়োগকর্তা কি ওয়ার্ক পারমিট এবং রেসিডেন্স পারমিট ফি প্রদান করতে বাধ্য?

নিয়োগকর্তা আবাসিক এবং ওয়ার্ক পারমিট ইস্যু করার পাশাপাশি বার্ষিক পুনর্নবীকরণ ফি প্রদানের পতিশ্রুতি দেবেন

### 17. নিয়োগকর্তার কি অধিকার আছে গৃহকর্মীকে অন্য বাড়িতে কাজ করানোর?

নিয়োগকর্তা শমিককে তাদের স্বাভাবিক বা অস্থায়ী বসবাসের স্থান বর্তীত অন্য কোন স্থানে কাজে লাগাবেন না।



### 18. নিয়োগকর্তার কি অধিকার আছে শ্রমিককে অনন্য দেশে কাজ করতে নিয়ে যাওয়ার?

নিয়োগকর্তা কেবল মাত্র কর্মীর সম্মতির ভিত্তিতে এবং নিজেদের দেশের দূতাবাসকে অবহিত করার পরে অস্থায়ীভাবে থাকার জন্য অনন্য দেশে নিয়ে যাবেন।

### 19. যেসব শ্রমিক পদত্যাগ করেন তারা কি নিয়োগ এবং ভ্রমণের টিকিটের খরচ মেটাতে বাধ্য?

হ্যাঁ, যদি শ্রমিক কোনও কারণ বা যৌক্তিকতা ছাড়াই পদ ত্যাগ করেন, তবে তারা সবাক্ষরিত কাজের চুক্তি অনুসারে সমস্ত আর্থিক বাধ্যবাধকতার পাশাপাশি নিজের দেশে ফিরে যাওয়ার ব্যয় এর জন্য দায়বদ্ধ থাকবে।



## 20. গৃহকর্মীদের দায়িত্ব কি?

1	বিশ্বস্ততা এবং নিষ্ঠার সাথে বাড়ির কাজ সম্পাদন করা
2	তারা যে বাড়িতে কাজ করে তার গোপনীয়তাকে সম্মান করা এবং বাড়ির মালিকের সম্পত্তি এবং বাড়ির সামগ্ৰী রক্ষা
3	গোপনীয়তা প্রকাশ না করা
4	সমাজের প্রচলিত রীতিনীতি ও ঐতিহ্যকে সম্মান করা
5	ঘর থেকে বের হওয়ার আগে বা অনুপস্থিত থাকার আগে বাড়ির মালিককে অবহিত করা

## 21. নিয়োগকর্তাদের কি শ্রমিকের পাসপোর্ট এবং বৈধ কাগজপত্র আটকে রাখার অধিকার আছে?

নিয়োগকর্তাদের শ্রমিকের পাসপোর্ট এবং বৈধ কাগজপত্র আটকে রাখার অধিকার নেই

## 22. নিয়োগকর্তা কি শ্রমিককে স্বাস্থ্যসেবা প্রদান করতে বাধ্য?

হ্যাঁ, নিয়োগকর্তা কর্মীকে স্বাস্থ্যসেবা প্রদান করতে বাধ্য

23. নিয়োগকর্তা কর্তৃক তাদের অধিকার লঙ্ঘনের কারণে শ্রমিক যদি কাজ ছেড়ে দেয় তবে তাদের কী কী পদ্ধতি অনুসরণ করতে হবে?

শ্রমিকদের দূতাবাস, শ্রম মন্ত্রণালয় এবং যারা শ্রমিকের অধিকার সংরক্ষণ নিশ্চিত করার জন্য সক্রিয় তেমন সুশীল সমাজের প্রতিষ্ঠানগুলির মাধ্যমে যত তাড়াতাড়ি সম্ভব অধিকার লঙ্ঘনের রিপোর্ট করুন

24. গৃহকর্মীরা কি সামাজিক নিরাপত্তা বিধানের আওতাভুক্ত?

এখনো পর্যন্ত, গৃহকর্মীরা সামাজিক সুরক্ষার বিধানের আওতাভুক্ত নয়।



25. কর্মক্ষেত্রে সহিংসতা এবং হয়রানিকে আইনসিদ্ধ অপরাধ হিসেবে গণ্য করা হয়?

হ্যাঁ, বাড়ির মালিক বা অন্য কোনও ব্যক্তির দ্বারা গৃহকর্মীদের বিরুদ্ধে যে কোনও হিংসা বা হয়রানি শাস্তিযোগ্য অপরাধ।

26. শারীরিক, যৌন বা মানবাধিকার লঙ্ঘনের শিকার হলে শ্রমিকের কি তাদের কাজ ছেড়ে যাওয়ার অধিকার আছে?

হ্যাঁ, শ্রমিক শারীরিক বা যৌন অত্যাচারের মুখোমুখি হলে কাজ ছেড়ে দেওয়ার এবং ক্ষতিপূরণ দাবি করার অধিকার পাবেন।

27. নিজ দেশে বা আয়োজক দেশে প্রশিক্ষণের বিনিময়ে শ্রমিকের মজুরি থেকে অর্থ কেটে নেওয়া কি অনুমোদনযোগ্য?

প্রশিক্ষণের বিনিময়ে শ্রমিকের মজুরি থেকে কোন অর্থ কেটে নেওয়া যাবে না, তা সে নিজ দেশে অথবা যে দেশে তারা কাজ করে সেখানেই হোক না কেন।



আরো তথ্যে জনয়  
অনুর্গহ করে আদালেহ সেন্টার ফর হিউম্যান রাইটস স্টাডিজের সাথে  
যোগাযোগ করুন

অবস্থান:	আম্মান - টিলা আল আলী - কৃষি মনুর্তগালয়ের পিছনে - আল-মাওয়াদী সিট - বিল্ডিং নং (4)।
----------	---

যোগাযোগের তথ্য:

কেনেদ্র টেলিফোন নং	5 6 0 2 3 7 1
ইউনিটের ফোন নং	5 6 0 3 6 2 6
ফেসবুক:	<a href="http://www.facebook.com/AdalehCenter">www.facebook.com/AdalehCenter</a>
ই-মেইল:	<a href="mailto:info@adaleh-center.org">info@adaleh-center.org</a>
ওয়েবসাইট:	<a href="http://www.adaleh-center.org">www.adaleh-center.org</a>



مركز عدالة لدراسات حقوق الإنسان  
Adaleh center for human rights studies







مركز عدالة لدراسات حقوق الإنسان  
Adaleh center for human rights studies

PORTICUS



# গৃহকর্মীদের জনয় নির্দেশিকা (জর্ডান)